



TouchWin 组态软件

使用手册

无锡信捷电气股份有限公司

资料编号 HC 04 20210420 2.E

目 录

1 TOUCHWIN 组态软件	2
1-1. TouchWin 组态软件的安装	2
1-2. TouchWin 组态软件的卸载	7
1-3. 加密文件和 USB 加密狗使用方法	8
2 简单工程制作	10
2-1. 创建工程	10
2-2. 在线模拟	13
2-3. 生成组态	15
3 TOUCHWIN 组态软件相关使用说明	16
3-1. 浏览器	16
3-2. 报警数据库	18
4 常见问题及解决方法	22
Q1 组态软件在哪里下载?	22
Q2 简易组态说明书在哪里下载?	22
Q3 在线模拟使用超过半个小时之后,为什么不能正常使用?	22
Q4 为什么组态软件不能正常安装或使用?	22
Q5 组态软件有繁体版的吗?支持输入繁体字吗?	23
Q6 当简易组态分辨率超过显示,怎么办?	23
Q7 怎么更新加密狗文件包?	24
Q8 使用加密狗需要注意哪些问题?	24
Q9 组态运行时显示正在通讯提示?	24
Q10 为什么组态软件与通讯设备通讯速度慢?	27
Q11 数据采集导出元件的设备号在组态软件中怎样确定?	28
Q12 如何退出组态运行?	28

1 TouchWin 组态软件

1-1. TouchWin 组态软件的安装

信捷组态软件即触摸屏 TouchWin 编辑软件。



1、软件来源

进入信捷电气官网 www.xinje.com 获取安装软件及安装说明书。

2、计算机硬件配置

CPU: INTEL Pentium II 以上等级

内存: 64MB 以上

硬盘: 2.5GB 以上, 最少有 1GB 以上的磁盘空间

显示器: 分辨率 800 x 600 以上的 32 位真彩色显示器

3、操作系统

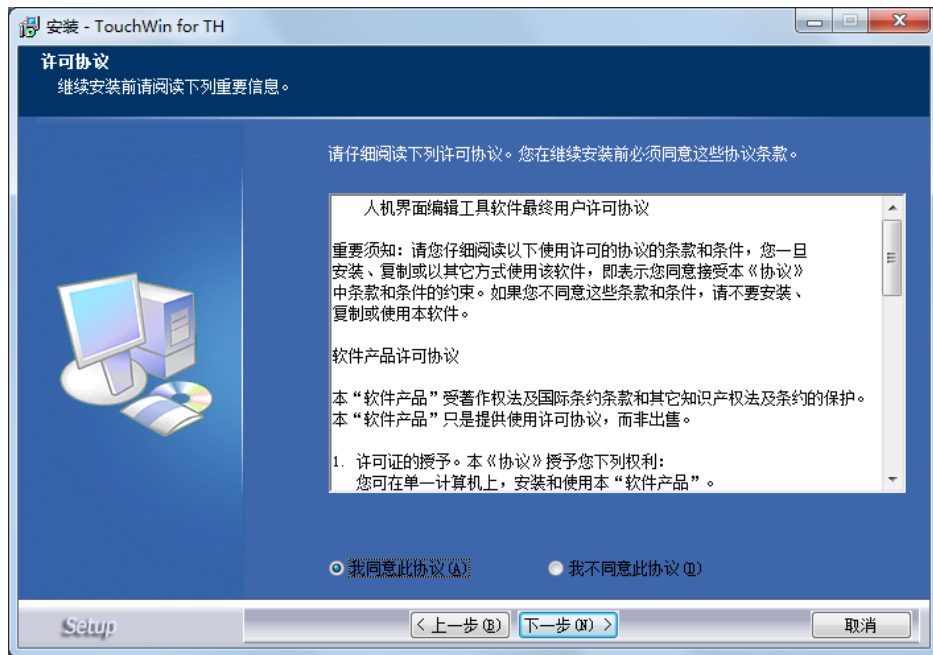
Windows XP/Windows ME/WIN 7 /WIN 8/WIN10 均可。

4、安装步骤（以 TouchWin V2.C.6 简体中文版为例）

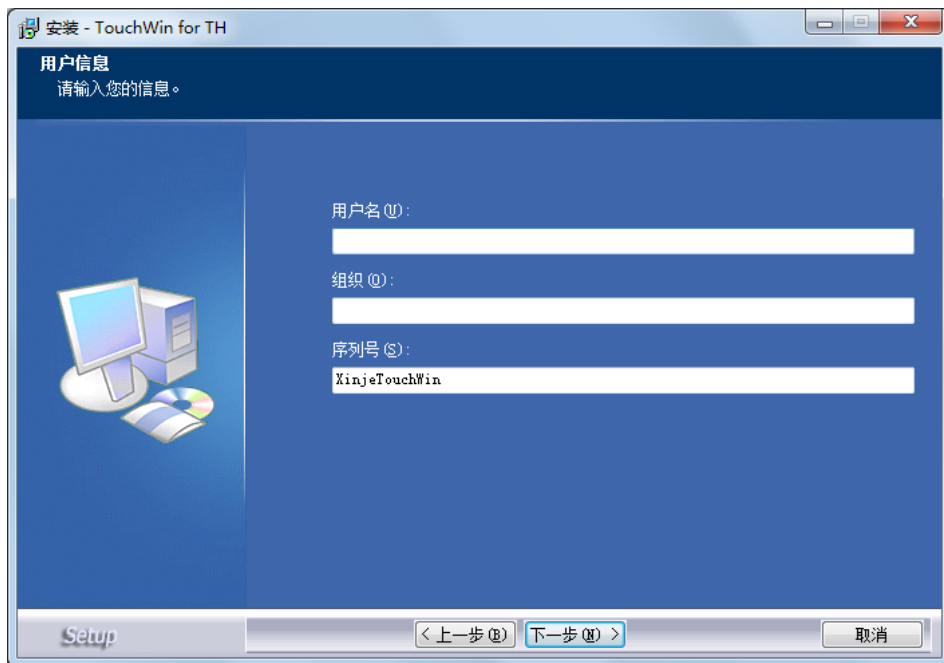
(1) 在安装文件包中找到“setup.exe”并双击，出现如下图所示对话框：



(2) 单击“下一步”，屏幕显示如下，选择“我同意此协议”，并单击“下一步”：



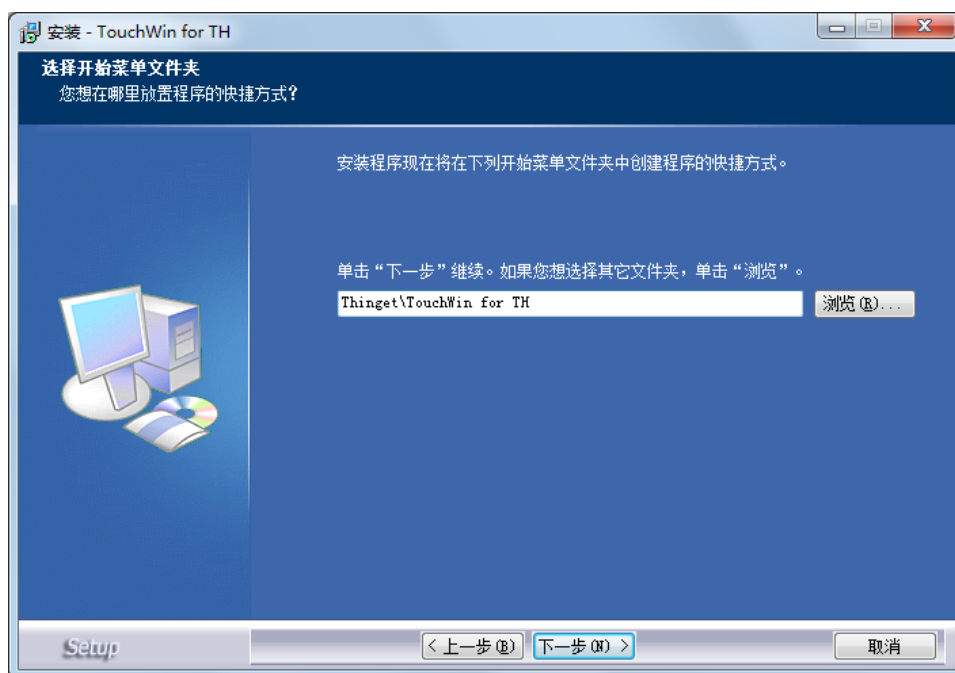
(3) 输入用户名、公司名称和序列号，序列号为：XinjeTouchWin（可至软件安装包中“serial_no.txt”中复制），然后单击“下一步”：



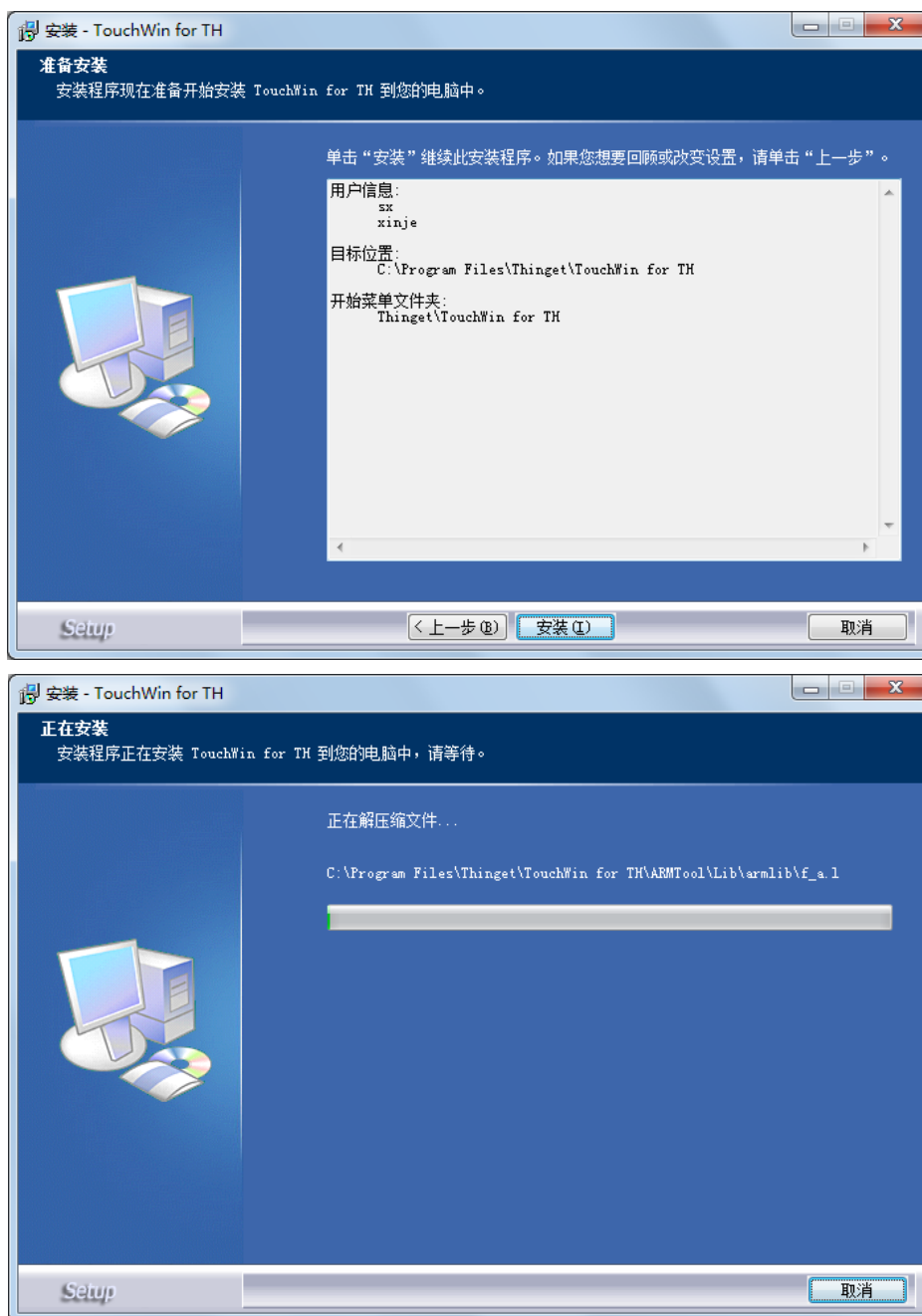
(4) 单击“浏览”，设置软件安装目录或使用默认安装路径，并单击“下一步”：

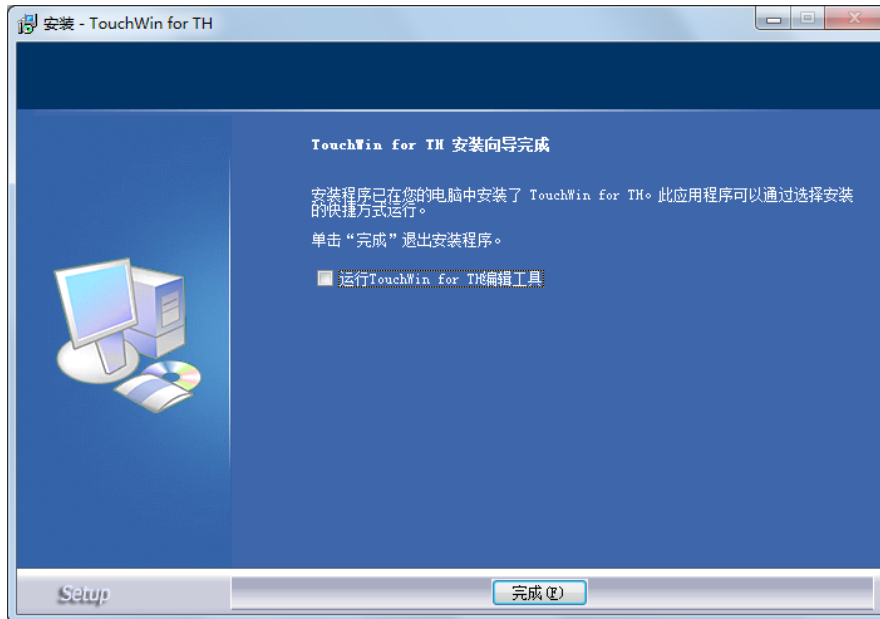


(5) 单击“浏览”，选择在开始菜单中创建程序快捷方式的路径，单击“下一步”：



(6) 根据向导提示，单击“安装”按钮，最后单击“完成”按钮，即软件安装成功；

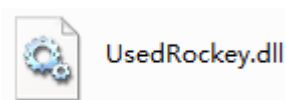




(7) 安装完成后在桌面上出现如下快捷图标:

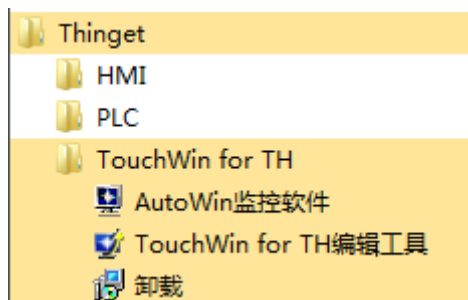


(8) 从信捷官网下载加密文件 UseRocky.dll, 替换掉软件安装目录 Thinget\AutoWin 下的原文件。





(9) 要执行程序时, 可以从“开始/程序/Thinget/TouchWin for TH/ TouchWin for TH 编

辑工具”或双击“”图标, 进入编辑画面。



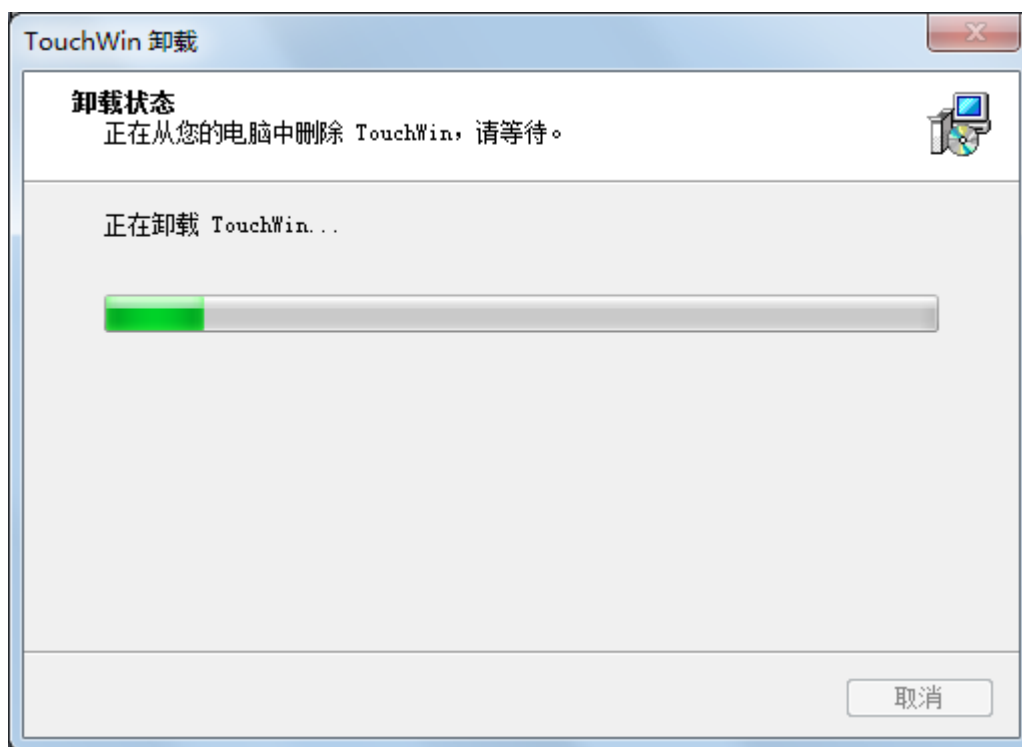
信捷公司的监控软件不是免费使用的, 每次使用时间只可以持续半个小时, 半小时过后自动不监控。请向技术部索取或在信捷公司官网 www.xinje.com 下载加密文件 UseRocky.dll, 并替换原来的文件, 替换路径是在软件安装目录下的 Thinget\AutoWin 目录下, 并向信捷公司的销售或代理商购买 USB 加密狗(用于监控软件), 在每次点击在线监控之前插入即可。具体使用方法请参考 1-3 节。

1-2. TouchWin 组态软件的卸载

1、单击“开始/程序/Thinget/TouchWin for TH/  卸载”或双击安装包中“ unins000.exe ”，打开如下对话框：



2、根据步骤 1，单击“是（Y）”按钮，确认卸载程序；



3、单击“确定”按钮，程序卸载完成，最后删除安装目录文件夹即可。

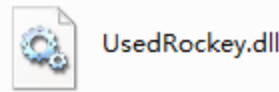


1-3. 加密文件和 USB 加密狗使用方法

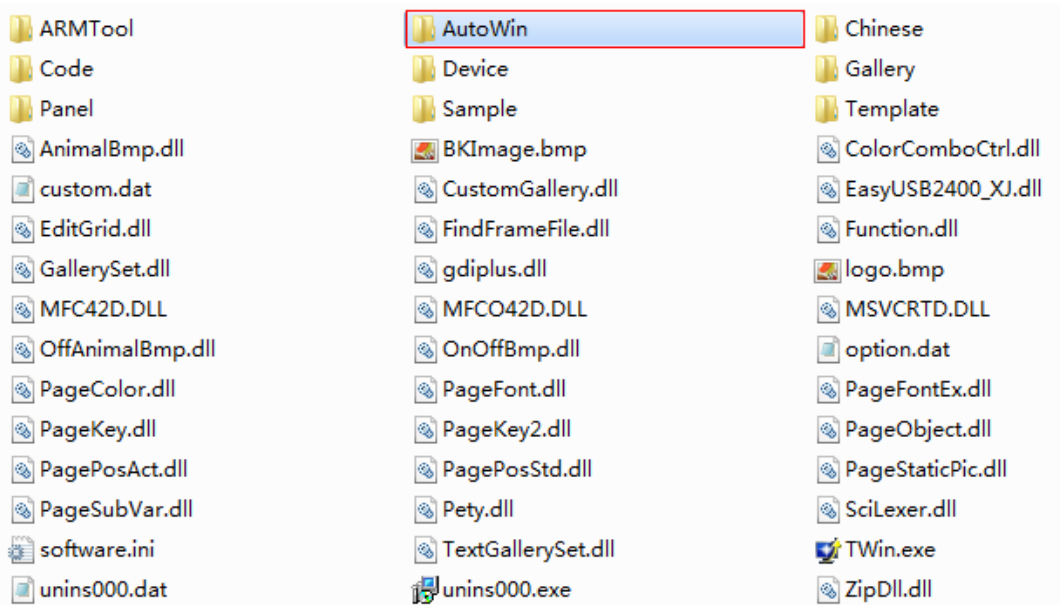
一、加密文件使用方法

请向技术人员索取或从信捷公司官网 www.xinje.com 下载加密文件 UseRocky.dll，替换掉软件安装目录 Thinget\AutoWin 下的原文件即可，下面以默认的路径来说明。

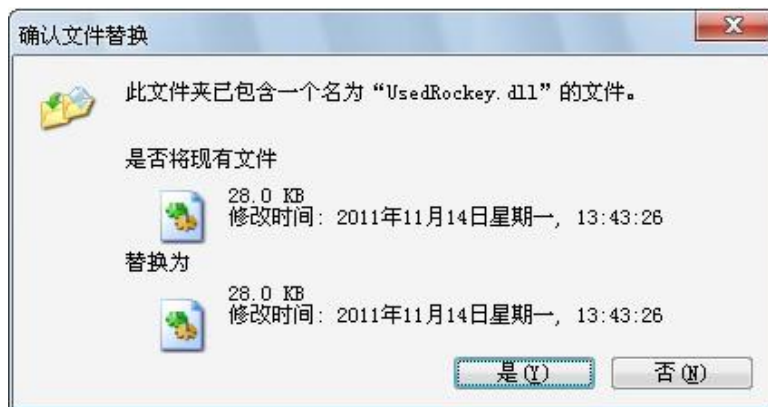
1、复制下载下来的加密文件 UseRocky.dll：



2、软件默认的路径是：C:\Program Files\Thinget\TouchWin for TH，打开该目录，找到 AutoWin 文件夹：



3、在 AutoWin 文件夹下，单击鼠标右键，选择“粘贴”，会弹出如下对话框，单击“是(Y)”，即可替换原来的加密文件。

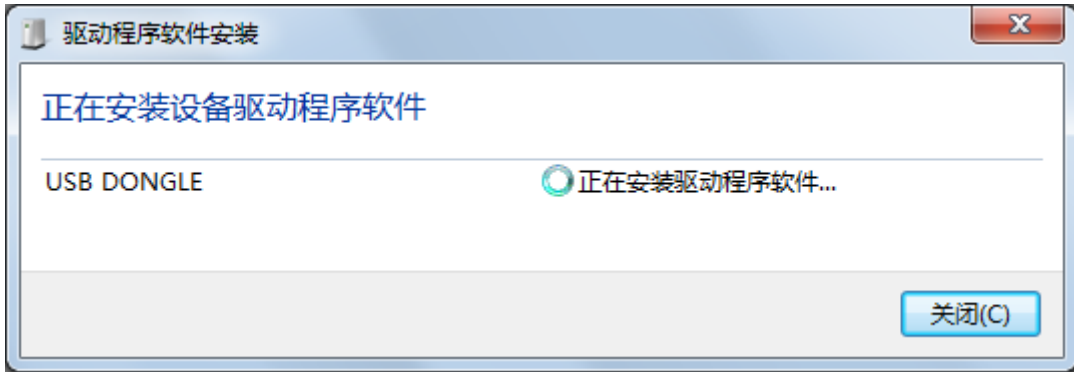


- 1) 在替换文件时，请先把软件关掉（包括在线模拟），不可以在软件打开时替换；
- 2) 软件重新安装后，需要重复此操作，替换加密文件。

二、USB 加密狗的使用方法

信捷的监控软件需要插入 USB 加密狗才可以无限制时间使用，否则一次只可以使用 30 分钟时间（V2.D.3n 之后软件使用时间延长为 2 小时），30 分钟过后，在线模拟或组态运行画面会自动关闭。USB 加密狗不限于一台计算机使用，但同一时间只可以使用一台计算机。请向信捷公司的销售或代理商购买 USB 加密狗，在每次点击在线监控之前插入。

- 1、将 USB 加密狗插入计算机 USB 接口，计算机会自动安装 USB 加密狗驱动：



- 2、安装成功后，再打开监控软件，进行在线模拟或生成组态运行。



- 1) 组态软件运行时，请先将 USB 加密狗插入计算机 USB 接口，再打开在线监控；
- 2) USB 加密狗不限于一台计算机使用，但同一时间只可以使用一台计算机；
- 3) 监控中途拔掉 USB 加密狗，会出现不可预知的问题。

2 简单工程制作

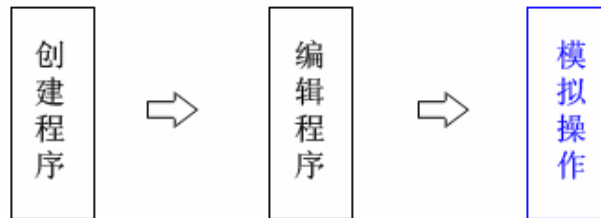
本章通过一个简单的工程制作介绍 TouchWin 组态软件的使用。

TouchWin 组态软件具有如下特点和功能，可轻松实现用户需求：

- ◆ 软件设计人性化，简单易懂，容易上手；
- ◆ 图形色彩鲜艳，具有丰富的 3D 图库；
- ◆ 具有功能键、功能域，一键实现多个功能；
- ◆ 具有历史曲线、报警列表等，数据显示更人性化；
- ◆ 支持信捷所有网络模块以及 Modbus 协议的设备；
- ◆ 采用高级加密，具有九级密码，方便用户不同的需求；
- ◆ 数据实时采集保存及导出。

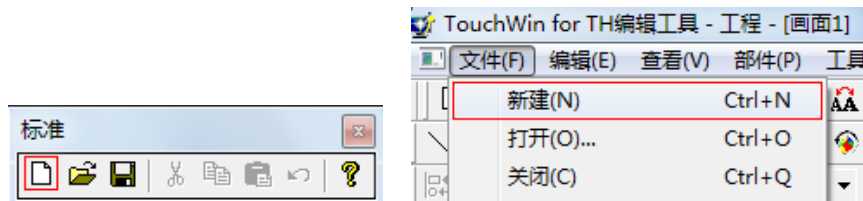


请在制作画面前确认显示器分辨率和通讯设备类型，这是画面程序和设备正常运行的前提。

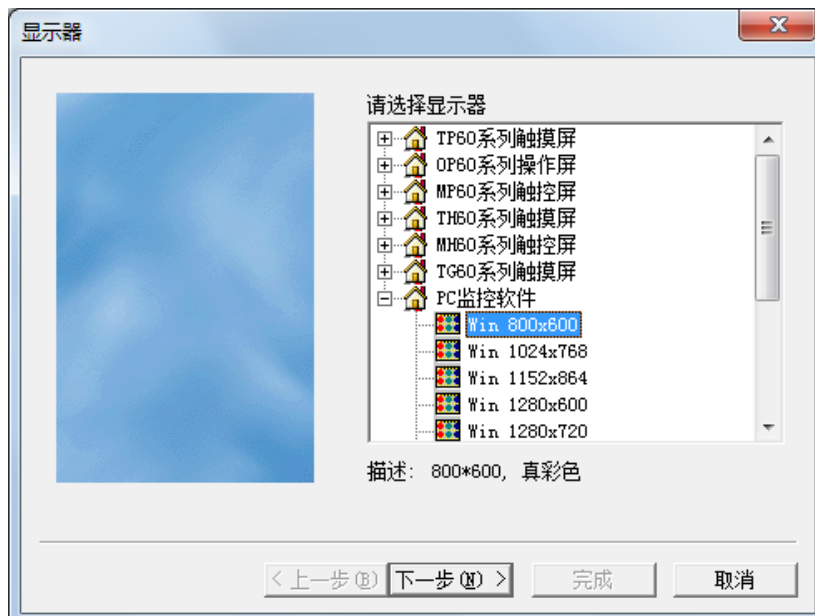


2-1. 创建工程

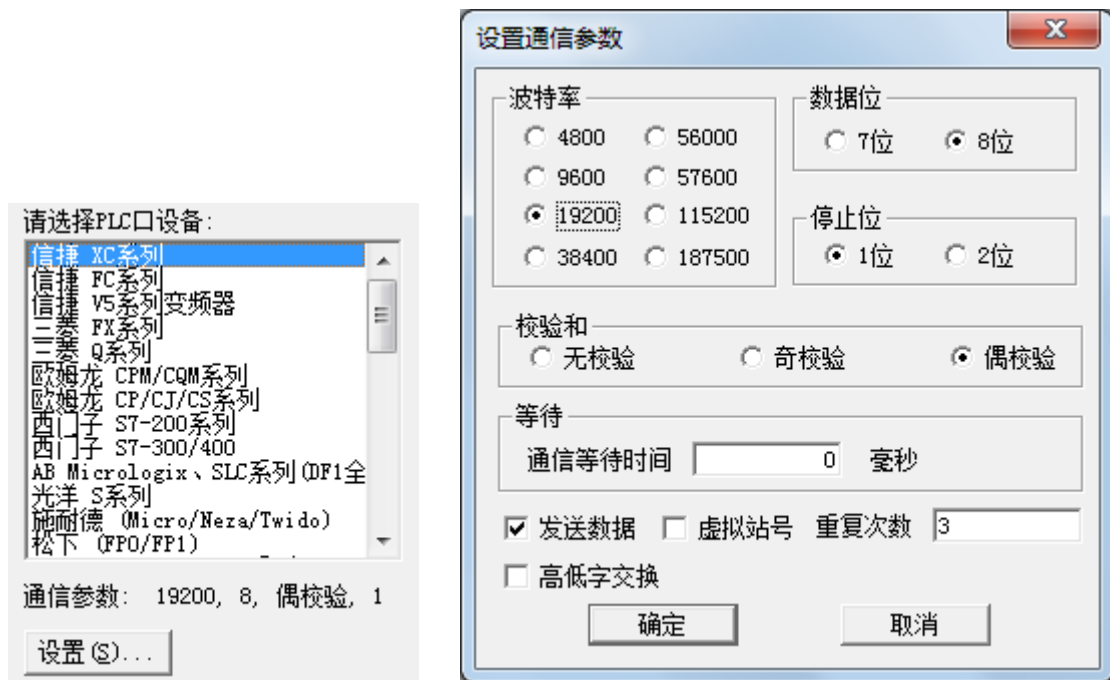
1、打开编辑软件，单击标准工具栏“□”图标或“文件”菜单下“新建”：



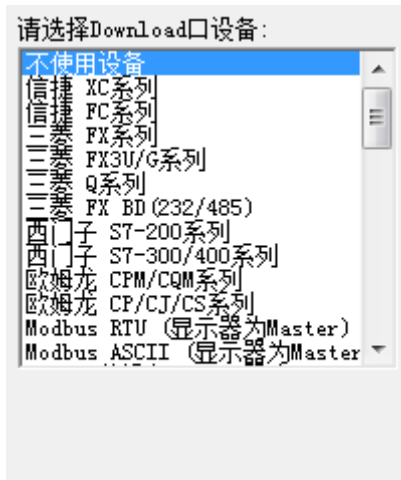
2、根据显示器的不同，选择合适的分辨率：



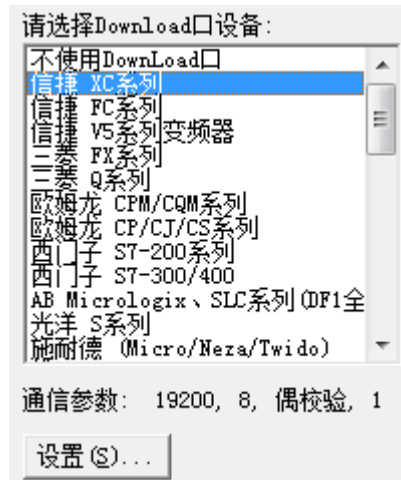
3、设置 PLC 口，选择信捷 XC 系列或 Modbus RTU，并设置通讯参数：



4、设置 Download 口，Download 口不连接外部设备进行通讯时，选择“不使用 Download 口”，Download 口连接外部设备进行通讯时，选择信捷 XC 系列或 Modbus RTU，并设置通讯参数：



不通讯

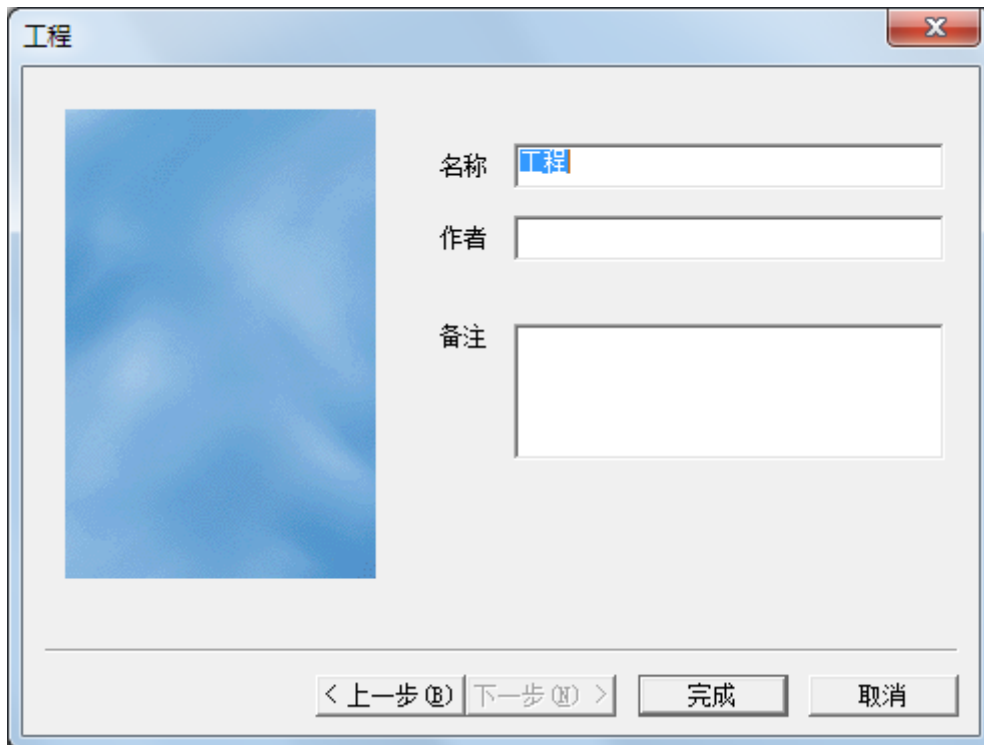


通讯

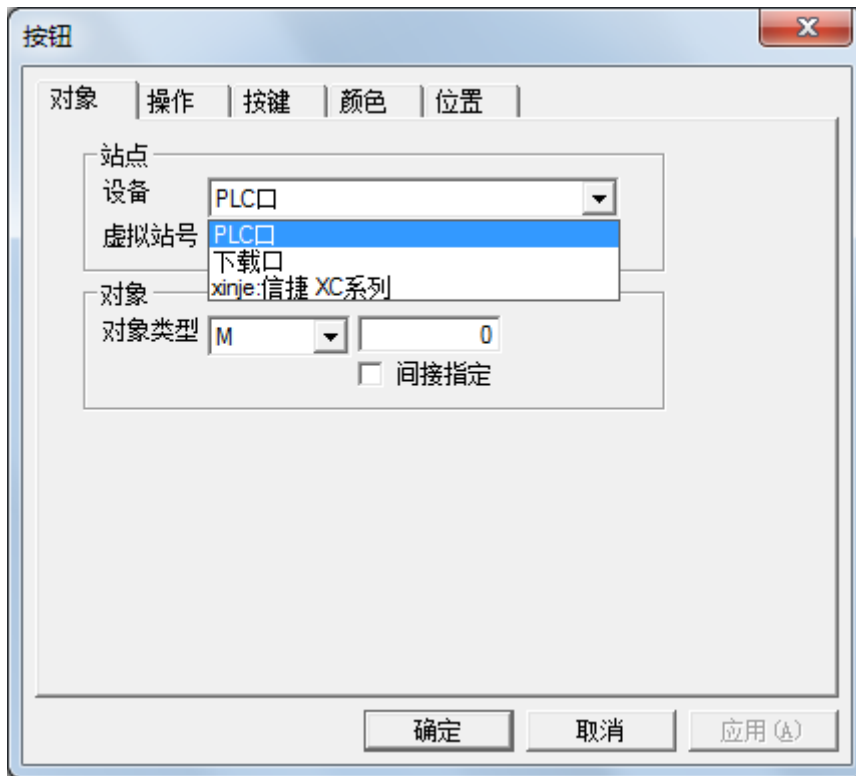
5、出现网络对象选择，如果使用的是 T-BOX、G-BOX 或 TBOX-BD，请输入相应的用户名和设备 ID，如果是其他设备，请直接点击下一步；




6、根据需要填写名称、作者、备注内容，最后单击“完成”按钮，工程创建完毕。



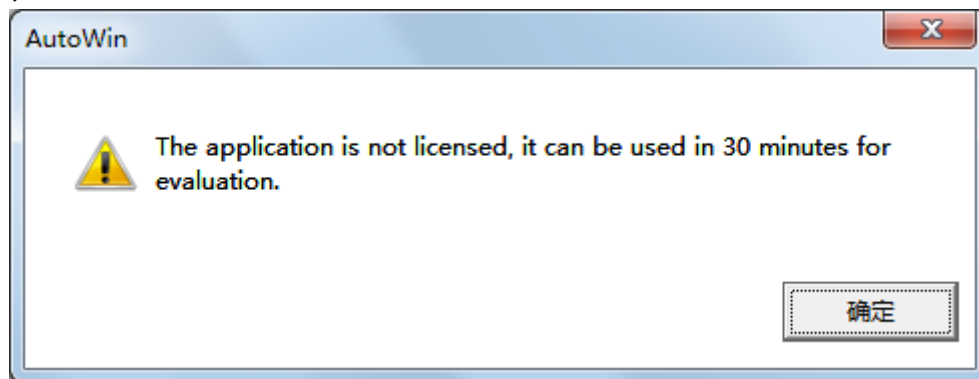
7、在画面上直接放置部件即可，如果使用的是 T-BOX 或 G-BOX，请将站点设备选为网络对象，否则选择 PLC 口或下载口即可。



2-2. 在线模拟

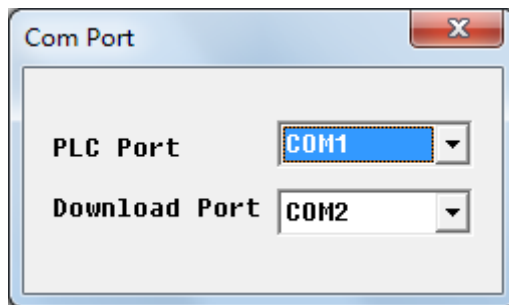
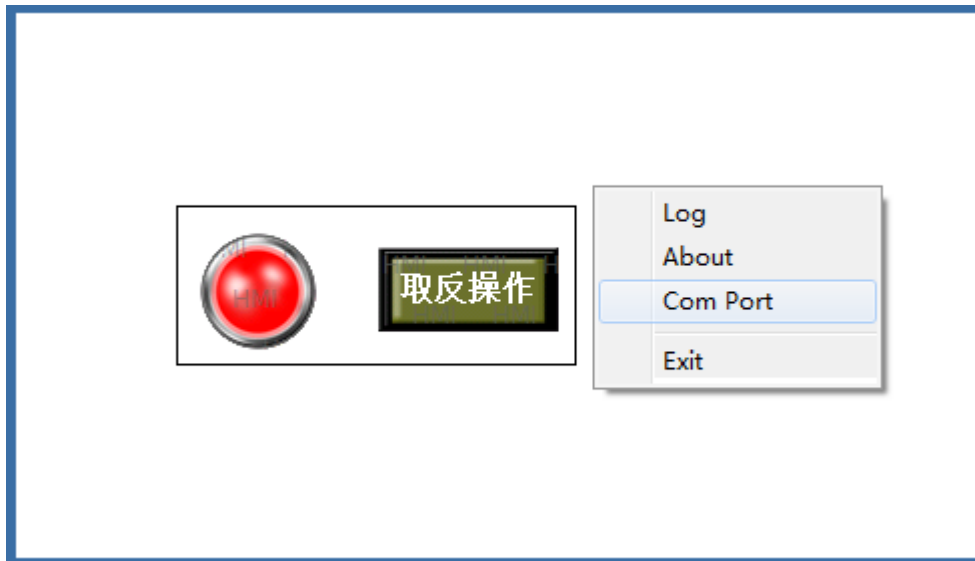
1、单击菜单栏“文件/在线模拟”或标准工具栏“在线模拟”图标，弹出如下图所示对话框，单击“确定”按钮进入模拟界面。

如果用户在组态软件运行之前未将 USB 加密狗插入计算机 USB 接口，则会出现如下所示提示：



在线模拟功能支持 Modbus RTU 协议的设备，如信捷 PLC、信捷变频器等。用户在组态软件运行之前，请先将 USB 加密狗插入计算机 USB 接口。

2、在画面空白处单击鼠标右键，在弹出的对话框中选择“Com Port”，设置 PLC Port 为当前 PLC 连接到计算机上的串口，其它保持默认，最后关闭“Com Port”对话框。



- Log 登录及退出的时间历史记录；
- About 关于 AutoWin 的版本信息；
- Com Port 出现如上图所示的对话框，设置与组态软件相连的计算机串口号；
- Exit 退出。

3、完成上述操作之后，再次在画面空白处单击鼠标右键，选择“Exit”退出当前在线模拟操作，然后重新打开在线模拟，即可实现计算机对下位机 PLC 的监控功能，图中通过取反操作实现 Y0 输出，如指示灯显示。



ON 状态



OFF 状态



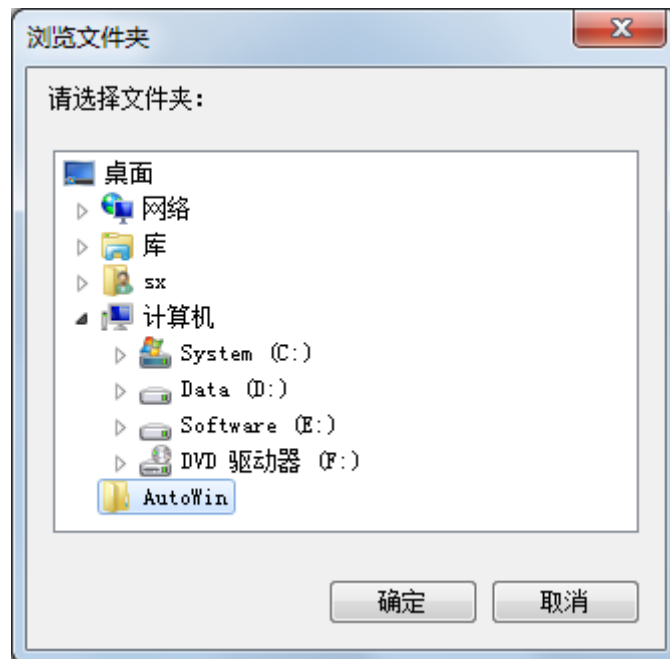
如果在在线模拟界面出现“正在通信”提示窗口，首先要检查是否有正确的设置“PLC Port”，设置之后是否有退出模拟操作再重新打开模拟界面，其次查看计算机中的串口是否被其它的软件占用。请在组态软件运行之前将 USB 加密狗插入计算机 USB 接口，否则，到了 30 分钟时间，软件会停止扫描，自动关闭组态软件。

2-3. 生成组态

组态功能实现计算机取代触摸屏，直接与 PLC 等外部通讯设备进行通讯，其功能与在线模拟功能一致。


实现步骤：

打开“文件”菜单，选择“产生组态”，出现文件保存对话框，选择保存路径，如下图所示：



此时，在目标文件夹中生成如下文件：



双击“ AutoWin.exe”，便可成功进行组态模拟功能了。




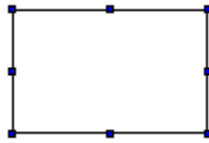
请在组态软件运行之前将 USB 加密狗插入计算机 USB 接口，否则，到了 30 分钟时间，软件会停止扫描，自动关闭组态软件。


3 TouchWin 组态软件相关使用说明

TouchWin 组态软件相关使用说明请参考“TouchWin 用户手册”，这里主要讲解 TouchWin 组态软件特有元素的使用方法，其它功能正在研发中，以后会发布到新软件中。

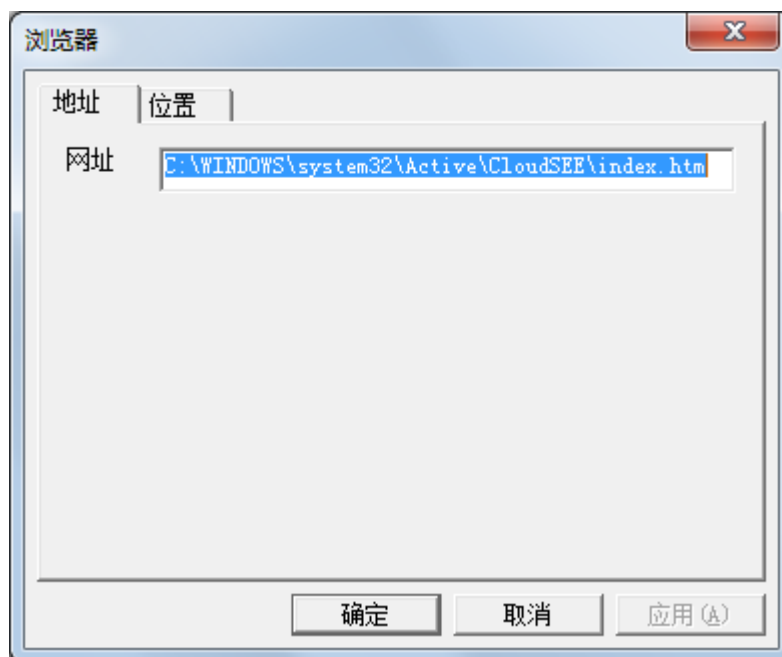
3-1. 浏览器

1、单击部件工具栏“”图标，移动光标至画面中，单击鼠标左键放置，单击鼠标右键或通过 ESC 键取消放置。通过边界点进行浏览器长度、高度的修改。



2、双击“浏览器”，或选中“浏览器”后单击鼠标右键，选择“属性”或通过“”按钮进行属性设置。

■ 地址

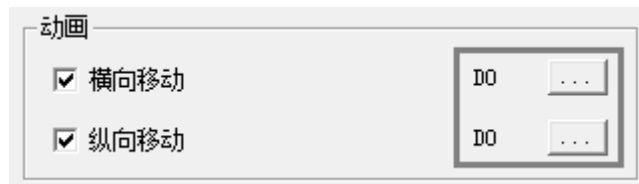


➤ 网址 输入浏览器网址或文件夹路径。

■ 位置




- 位置 以画面左上点为坐标原点 (0, 0)，设置浏览器 X、Y 坐标值；
- X 位置 设置浏览器 X 轴坐标值；
- Y 位置 设置浏览器 Y 轴坐标值；
- 大小 设置浏览器宽度、高度；
- 宽度 (W) 设置浏览器宽度；
- 高度 (H) 设置浏览器高度；
- 动画 设置浏览器是否要移动；

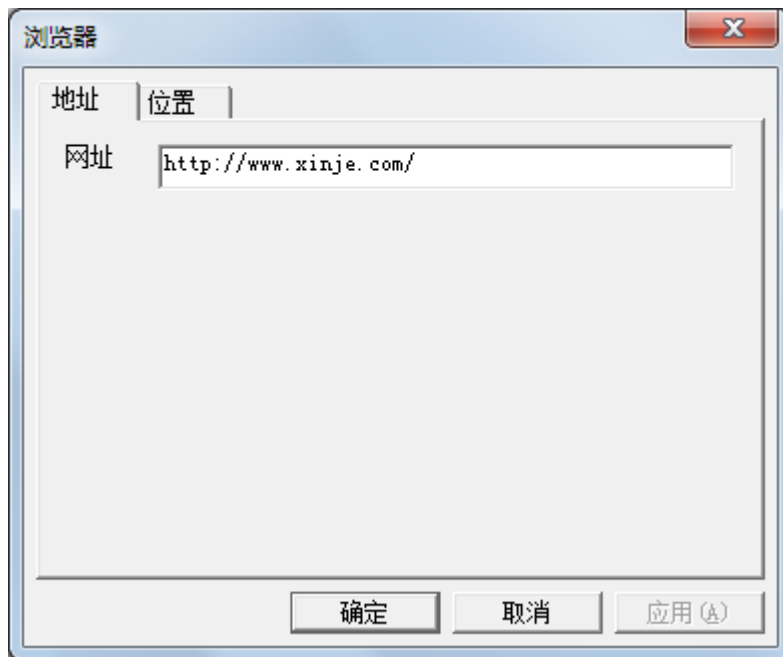


横向移动 根据寄存器的值设置浏览器在画面中水平显示位置，即修改 X 轴坐标值；
X 轴坐标值=X 位置+当前寄存器的值；

纵向移动 根据寄存器的值设置浏览器在画面中垂直显示位置，即修改 Y 轴坐标值；
Y 轴坐标值=Y 位置+当前寄存器的值；

- 锁定 设置浏览器放置在画面上是否可移动；
- 比例缩放 设置改变大小时是否可以比例缩放，**暂无此功能。**

例：单击部件工具栏“”图标，在编辑画面放置“浏览器”，输入信捷公司官网网址“http://www.xinje.com/”，单击“确认”：



单击“在线模拟”或生成组态运行，可以在线打开信捷公司官网。



3-2. 报警数据库



目前该功能正在研发中，暂不可使用。

3-3. 组态最小化及退出密码

一、组态最小化

组态最小化有两种方式：窗口点击最小化图标和右键选择最小化。

方法 1：进入组态运行画面后，在画面任意位置单击鼠标右键，会弹出如下图所示弹窗，单击“Minimize”即可实现最小化窗口；



方法 2： 直接点击窗口最小化图标即可。



二、 退出组态输入密码

1、进入组态运行画面后， 在画面任意位置单击鼠标右键， 在弹出的窗口中选择“Password”；



2、在弹出的窗口中设置或修改退出组态时需要输入的密码；



Old Password: 输入原密码；

New Password: 输入新密码；

Confirm: 确认新密码。

默认密码为 0，即无密码保护，第一次使用时需调出此窗口，并在 3 个输入框都输入一次密码。若需删除密码保护，只需将新密码输入框留空，系统自动判断为无密码保护；密码设置完成后点击“OK”确认密码设置或更改。

注：密码长度需大于或等于 1 位长度，若密码长度小于 1，系统自动判断为无密码保护。



点击“OK”键后，会弹出下图窗口提示（如果是修改密码，弹出的窗口中会显示原密码），表示密码设置或修改成功，点击“确定”退出；



此时如果新密码与确认密码输入不一致，会弹出下图提示信息，请返回重新确认密码；



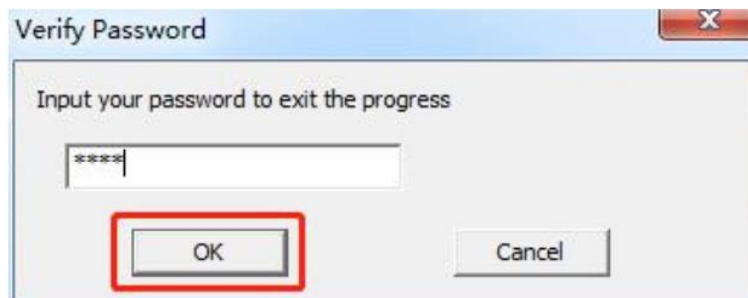
如果是修改密码，当原密码输入错误时，会弹出下图，提示原密码输入有误；



3、密码设置完成后，在点击“Exit”退出组态时，会弹出需要输入密码的提示；



4、在输入框中输入正确的密码，点击“OK”即可退出组态；



若密码不正确，则会提示密码错误，需要重新输入密码，直至密码正确。



4 常见问题及解决方法

本章主要介绍信捷组态软件特有的在工业系统和画面制作过程中常见的一些问题及解决方法，其它问题及解决方法请参考“TouchWin 用户手册”。

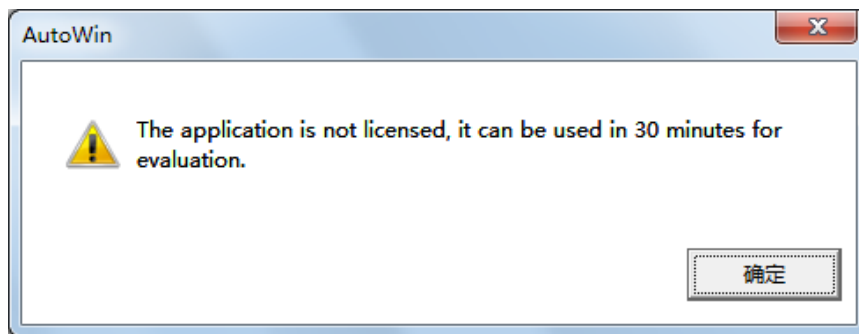
Q1 组态软件在哪里下载？

由随机光盘或进入信捷公司官网 www.xinje.com，下载中心-软件下载，获取“触摸屏专用画面编辑软件 Twin”。

Q2 简易组态说明书在哪里下载？

请至信捷公司官网 www.xinje.com，下载中心-手册下载，下载“TouchWin 用户手册”和“组态软件使用手册”。

Q3 在线模拟使用超过半个小时之后，为什么不能正常使用？



信捷公司的监控软件不是免费使用的，每次使用时间只可以持续半个小时，半小时过后自动不监控。请向技术部索取加密文件或在信捷公司官网 www.xinje.com 下载加密文件 UseRocky.dll，并替换原来的文件，替换路径是在软件安装目录下的 Thinget\ AutoWin 目录下，并向信捷公司的销售或代理商购买 USB 加密狗（用于监控软件），在每次点击在线监控之前插入。

Q4 为什么组态软件不能正常安装或使用？

- 1、安装之前，请关闭杀毒软件和系统优化工具；
- 2、安装成功后，双击桌面上的软件快捷图标，弹出下图提示：



原因：当前计算机的颜色模式过低；

方法：右击桌面，选择“属性”，在“设置”选项中，将颜色质量改为“最高（32 位）”。



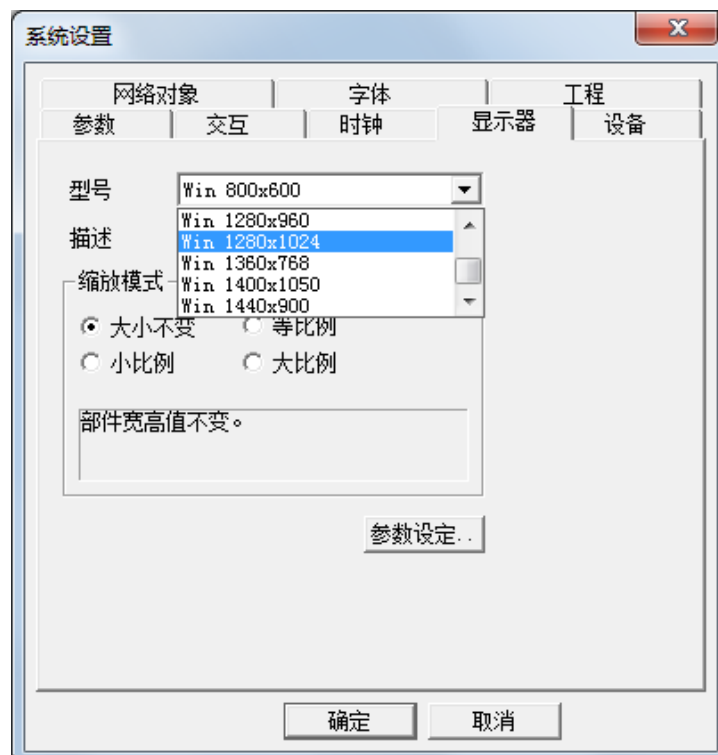
Q5 组态软件有繁体版的吗？支持输入繁体字吗？

没有繁体版的组态软件，但在简体中文系统下，可输入繁体字，同时可以输入西班牙文、日文、德语、法语等。

目前本公司支持的软件版本有简体中文版、英文版、德文版和韩文版。

Q6 当简易组态分辨率超过显示，怎么办？

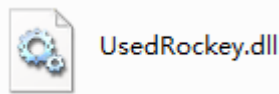
在文件菜单下，系统设置-显示器选项中，将型号修改为合适的分辨率即可。



- 型号 显示当前分辨率，若需要修改，选择新的分辨率，单击“确定”后生效；
- 描述 显示当前分辨率及色彩描述；
- 缩放模式 变更分辨率时，画面中部件宽高大小与分辨率大小的比例关系；
 - 大小不变 部件宽高值不变；
 - 等比例 部件宽高值各按分辨率宽高比例缩放；
 - 小比例 部件宽高值按照分辨率宽高比例的小值缩放；
 - 大比例 部件宽高值按照分辨率宽高比例的大值缩放。

Q7 怎么更新加密狗文件包？

请向技术部索取或从信捷公司官网 www.xinje.com 下载加密文件 UseRocky.dll，替换掉软件安装目录 Thinget\AutoWin 下的原文件即可。



Q8 使用加密狗需要注意哪些问题？

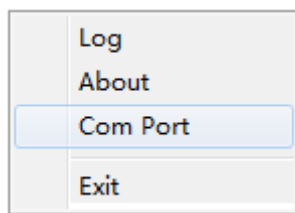
- 1、组态软件运行时，请先将 USB 加密狗插入计算机 USB 接口，再打开在线监控；
- 2、USB 加密狗不限于一台计算机使用，但同一时间只可以使用一台计算机；
- 3、监控中途拔掉 USB 加密狗，会出现不可预知的问题。

Q9 组态运行时显示正在通讯提示？

1、检查 PLC 类型是否为信捷 XC 系列 PLC 或 Modbus RTU 设备，目前组态模拟功能只支持这两种协议的通讯设备；

2、与电脑通讯的 COM 口未选择正确；

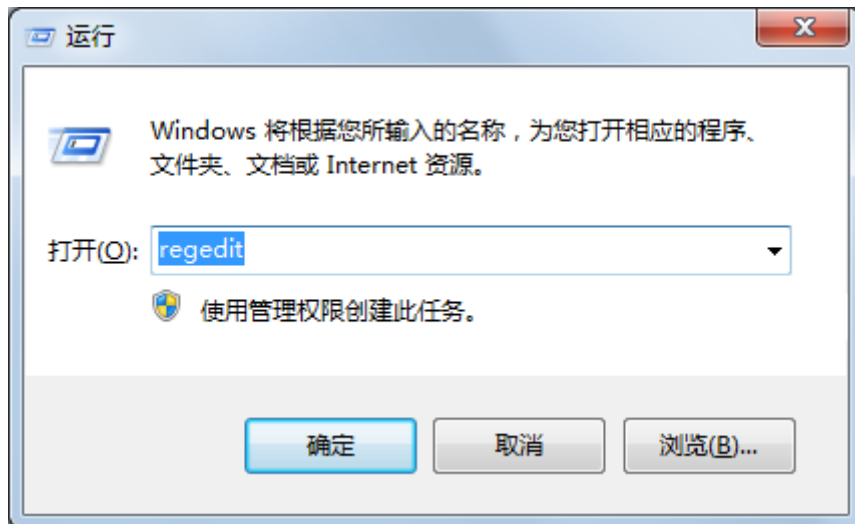
具体操作：在组态运行画面上右击鼠标，出现选择栏，选择“com port”，然后在“PLC port”里选择设备占用的电脑 COM 口，然后点确定，关闭在线模拟画面之后，再重新打开一次，即可正常通讯。



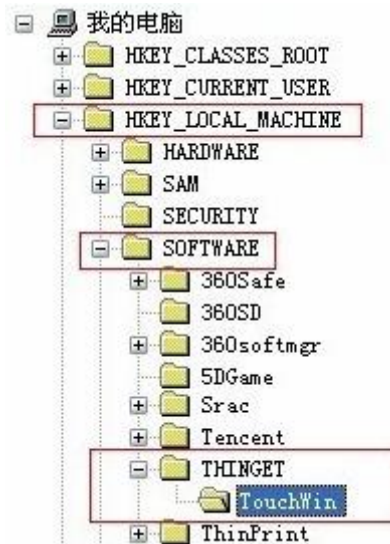
3、检查设备与电脑之间的通讯电缆是否连接好，接线是否正确；

4、电脑上安装了多个信捷触摸屏软件，且目前使用的这个不是最后安装的那个，解决方法如下：

- a. 需要卸载了重新安装这个软件；
- b. 无需卸载软件，只要修改注册表中的相关内容，具体方法如下：
在开始菜单，打开“开始/运行”，输入“regedit”：



找到“HKEY_LOCAL_MACHINE/SOFTWARE/THINGET/TouchWin” 点击进入：



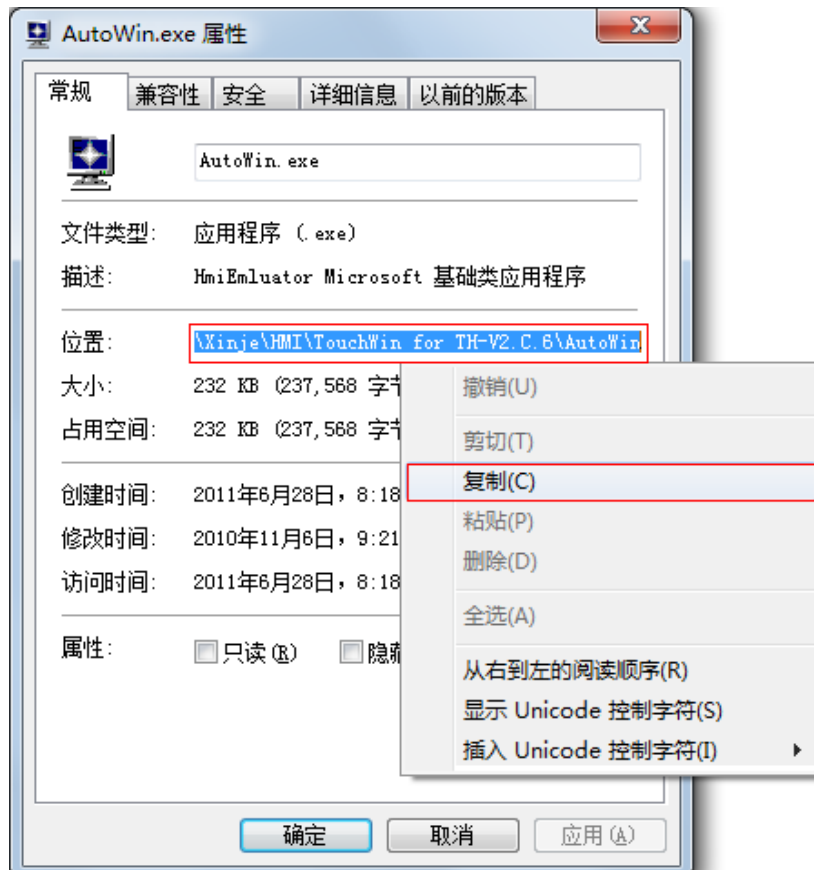
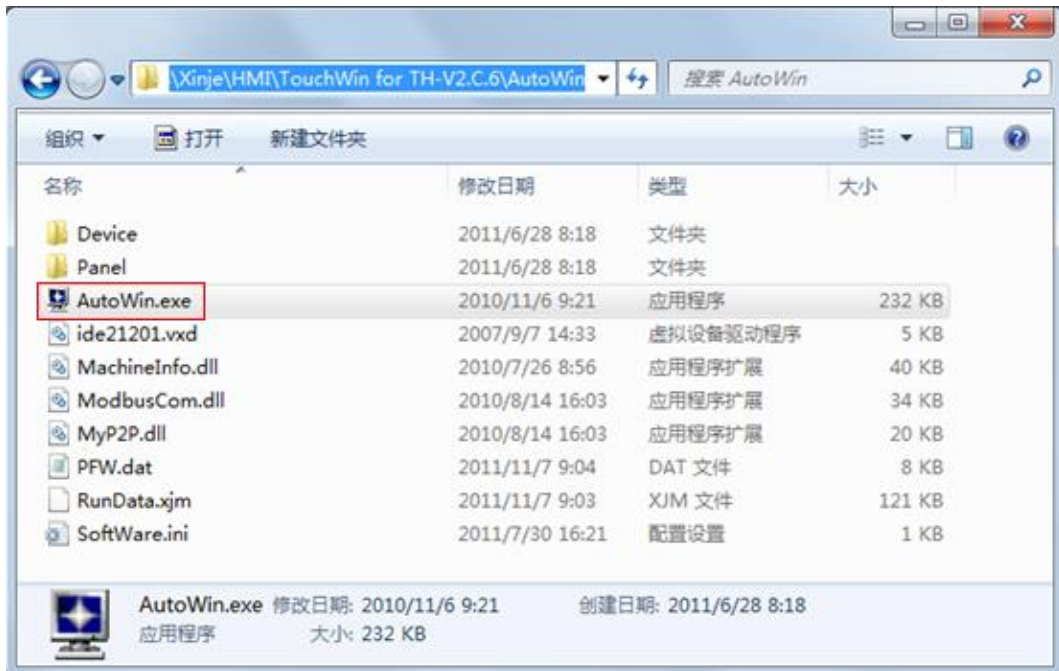
在右边注册表中，选中“AutoWinPath”，双击鼠标左键打开，数值数据设定为你所需要在线模拟的版本的安装地址下的 AutoWin 路径，最后单击“确定”即可。

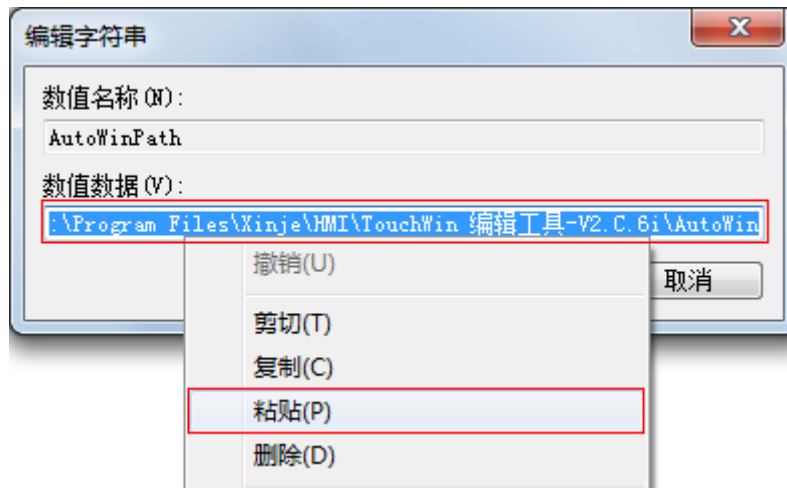
名称	类型	数据
(默认)	REG_SZ	
AutoWinPath	REG_SZ	C:\Program Files\Xinje\HMI\TouchWin 编辑工...
Language	REG_SZ	Chinese





数值数据下输入的路径请采用复制-粘贴的方式进行，如：组态软件安装路径为 C:\Program Files\Xinje\HMI\TouchWin for TH-V2.C.6，数值数据下的路径输入可以进入 C:\Program Files\Xinje\HMI\TouchWin for TH-V2.C.6\AutoWin，选中 AutoWin.exe，单击鼠标右键，选择“属性”，在“属性/常规”选项中，复制“位置”右侧的路径，粘贴至数值数据输入框后，单击“确定”即可。





Q10 为什么组态软件与通讯设备通讯速度慢？

下面几种情况会导致组态软件与通讯设备通讯速度慢：

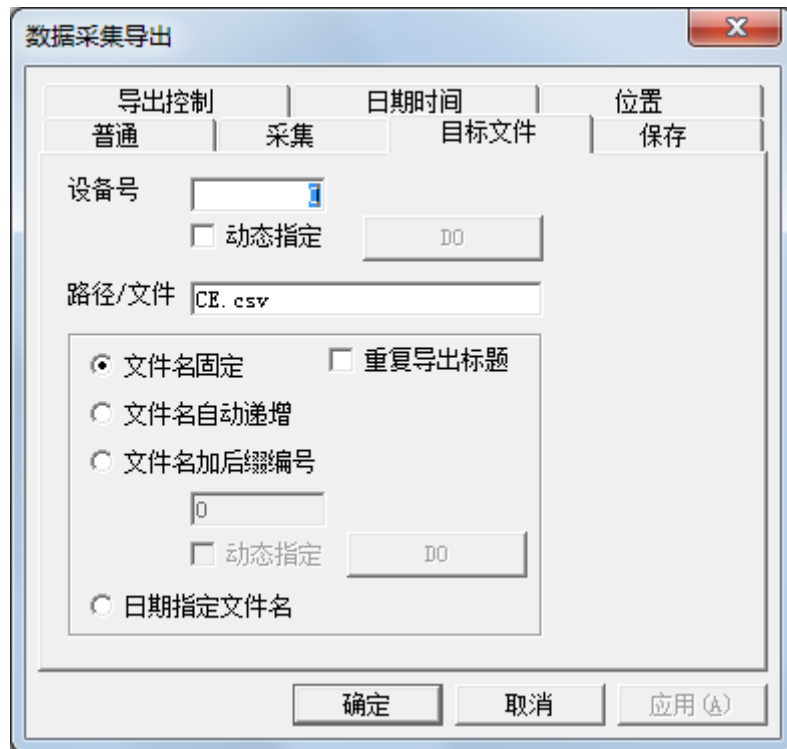
1、画面中用到了大量的间接指定（且间接指定地址是通讯设备地址）；

解决方法：把间接指定的地址转移到屏的内部地址。

2、用到了曲线图，且采集周期在 1 分钟以内。

解决方法：“文件/系统设置/显示器”中，将 Cache 个数改为 2。



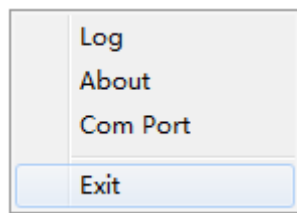
Q11 数据采集导出元件的设备号在组态软件中怎样确定？

设备号指的是数据导出盘的编号，使用在组态软件中，为硬盘分区号，C 盘为 0，D 盘为 1，依次类推。

Q12 如何退出组态运行？

有两种方法：

- 1、在运行界面上单击鼠标右键，在弹出的对话框中选择“Exit”；



- 2、在编辑工程时，在编辑画面放置一个画面跳转按钮，跳转画面号为 65535，运行时单击该画面跳转按钮，会自动退出组态运行。



XINJE



微信扫一扫，关注我们

无锡信捷电气股份有限公司

江苏省无锡市蠡园开发区滴翠路 100 号

创意产业园 7 号楼四楼

邮编： 214072

电话： 400-885-0136

传真： (0510) 85111290

网址： www.xinje.com

WUXI XINJE ELECTRIC CO., LTD.

4th Floor Building 7,Originality Industry park, Liyuan

Development Zone, Wuxi City, Jiangsu Province

214072

Tel: 400-885-0136

Fax: (510) 85111290